

# せいかつのしおい 2016



いちのせき ふじのその



## も く じ

藤の園で大切にしていること(理念) <sup>たいせつ</sup> <small>りねん</small> .....	1
今年度の事業計画 <sup>こんねんど</sup> <small>しぎょうけいかく</small> について .....	2
生活 <sup>せいかつ</sup> について .....	4
年間行事 <sup>ねんかんぎょうじ</sup> について .....	10
苦情解決事業 <sup>くじょうかいけつじぎょう</sup> について .....	11
安全委員会 <sup>あんぜんいんかい</sup> について .....	12
ふじのその生活百科 <sup>せいかつひゃっか</sup> Q&A .....	13
先生方からのメッセージ .....	16





## たいせつ 藤の園で大切にしていること



### きほんりねん 「いの かんしゃ ころ 基本理念『祈りと感謝の心』

藤の園で大切にしていることは『祈りと感謝の心』です。今の社会は、物があるかないかでその人の価値を決めてしまいがちです。藤の園では、形の見えないもの（心）を大切にしています。そして、一人ひとりがかけがえのない存在であるということです。

私たちは、「家族のために祈る」「病気の人が早く元気になるように祈る」「願いがかなうように祈る」など色々なときに手を合わせてお祈りをします。たくさんの人たちに支えられていることを知り、祈ることを通して感謝の心とおもいやりの心を大切にしています。



### よういくもくひょう こ ぞう 養育目標（めざす子ども像）



みなさん一人ひとりは、色々な可能性やすばらしい力を持っています。

私たちは、みなさんが持っているその力が出せるように応援します。

そのために次の3つのことばを大切にしています。

- ・『ありがとう』と言えること  
(すなお かんしゃ きも あらわ ひと  
素直に感謝の気持ちを表せる人)
- ・『ごめんなさい』と言えること  
(すなお じぶん ふい かわ ひと  
素直に自分の行ないを振り返ることができる人)
- ・『お願いします』と言えること  
(よ いにげんかんけい きまつ ひと  
良い人間関係を築ける人)



# へいせい ねんど じぎょうけいかく 平成28年度の事業計画について



じぎょうけいかく 事業計画は、この 1年間に ねんかん 藤の園がどんなことをしていくのか、ど  
んなところに ちから い 力を入れていくのか、藤の園をよりよくするため せっけいず  
設計図  
です。

へいせい ねんど ちから い こうもく  
平成28年度にとくに 力を入れる項目

「ひとり かつやく ぶじ その  
『一人ひとりが活躍できる藤の園をつくること』です  
ひとり ほんざい みと あ  
一人ひとりがかけがえのない存在であることを認め合い、その  
こせい そんちょう しゅたいてき い い かつどう とお  
個性を尊重し、主体的に生き活きを活動することを通してみん  
なが かつやく しせつ  
なが活躍できる施設をつくっていきます。

じゅうてんこうもく さいぜん りえき じりつ  
重点項目 ～みなさんの最善の利益と自立をめざして～

へいせい ねんど まんぞくど たか しく  
平成28年度はみなさんの満足度を高める仕組みをつくります ～

ぶじ その じ こじつげん こせい かろうせい さいだいげん はっき  
藤の園では、「自己実現のために個性や可能性を最大限に発揮して  
みらい き ひら よういくもくひょう かか  
未来を切り開く子ども」を養育目標に掲げています。みなさんは一  
人ひとりがすばらしい ちから も ひ だ しゅかい  
力を持っています。その力を引き出し社会で  
じりつ しえん  
自立できるように支援していきます。

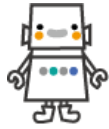
とくに さくねん がくしゅうしえん ちから い せいか  
とくに、昨年から学習支援に 力を入れてきました。その成果がだ  
で ちから で  
んだんと出てきました。もともとあったみなさんの 力が出てきたので  
ことし がくしゅうしえん じりつ む と く しょうだん  
す。今年も学習支援や自立に向けた取り組みをみなさんと相談しながら  
すす  
を進めていきます。



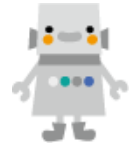
## 事業計画の重点項目（とくに力を入れていくこと）

- 1 一人ひとりの考えを聞いて要望などにていねいに応えます  
ホーム会議やアンケートなどを通してみなさんの意見や要望を生活  
の中に取り入れていきます。
- 2 自立支援計画を作成して支援します  
みなさんが退園してからも困らないように、今、どういうところを  
がんばってほしいのか計画を立てて応援していきます。
- 3 みなさんの権利を大切にします  
みなさんが、いつでもどこでも、かけがえのない一人の人として、愛  
され、守られ、健康で幸せに生活できるようにします。
- 4 学習に力を入れます  
小学生は、交流ホールで一人ひとりにあった学習をします。  
中高生も学習会など開いて学力が身につくようにします。
- 5 みなさんの支援のために先生方も勉強します  
専門家の先生からみなさんの役に立つことを教えてもらってよい  
良い支援ができるようにします。
- 6 家族のみなさんと協力します  
みなさんの成長のためにはご家族のみなさんの協力がとても  
大切です。家族のみなさんとよい関係を築きななことを相談して  
いきます。





# せい かつ 生活 につ いて



子どもたちは、6つのユニットと少し離れたところに一軒家を借りたグループホームで生活しています。

## ★ ホームのメンバー

く ぶん 区 分	ほーむめい ホーム名	く ぶん 区 分	ほーむめい ホーム名
ほん えん かい 本 園 3階	テレサホーム	ほん えん かい 本 園 3階	ラファエルホーム
ほん えん かい 本 園 2階	ルカホーム	ほん えん かい 本 園 2階	ガブリエルホーム
ほん えん かい 本 園 1階	フランススコホーム	ほん えん かい 本 園 1階	ミカエルホーム
ちいきしょうきほじどうようごせつ 地域小規模児童養護施設		マリアホーム	

ホームのメンバーは、子どもたち同士の関係や職員との関係などを考え、みなさんの意見や要望を聞いて毎年3月末に決めます。

それぞれのホームは、ひとつの家庭と同じです。他のホームに勝手に入ったり黙って入ったりできません。用事のあるときは、入口のインターフォンやノックをしてホームの先生の許可をもらってから入ってください。

また、食事の時間や勉強時間のときは入らないようにしてください。入る時は、「おじゃまします」や「失礼します」、帰るときは「おじゃましました」とあいさつしてください。

夕食のあとは、くつろいでしずかにホームで過ごします。



## ★ たてもの 建物やユニットについて



たてもの しょくどう つか ばしょ こしつ  
建物は、食堂やリビングなどみんなが使う場所と個室などがあり  
ます。わたし たちは、「住まう」ということを大切に かんが ねにわ じゅもく  
考え、庭の樹木  
や草花、それぞれのホームや廊下などの絵や生花にも気を配ります。  
きれいに 行き届いた 建物を通して みなさん一人ひとりを たいせつ  
大切に  
しているというメッセージを つか おも  
伝えたいと思っています。

## ★ しょくじ 食事について



しょくじ いちばん す じかん おも  
食事はみなさんにとって一番大好きな時間だと思えます。私たちは、  
「いつ、何を なに た 食べたかよりも、いつ、だれと だれと 食べたか」を たいせつ  
大切に  
します。そのために、みなさんの 意見や 希望を けんたつ に取り入れて、普通  
の家の ような 食事 が できる ように しています。

## ★ いふく も ぶつ 衣服や持ち物について



ふくそう も もの この こせい たいせつ  
服装や持ち物については、みなさんの好みや個性を大切にします。  
ふく か とき じぶん えら か  
服を買う時は自分で選んで買うようにしています。季節にあつた  
ふくそう がっこう あそ とき ふくそう じぶん えら か  
服装や学校や遊ぶ時の服装など自分で選べるように 声を かける とき  
も あります。

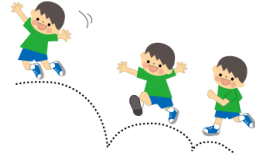
## ★ あそ 遊びやレクリエーションについて



せんせいかた あそ だいす あそ とも かんけい  
先生方も遊ぶことは大好きです。遊びは友だちとの関係をよくした  
り、いろいろ くふう かんが がまん おほ  
り、色々な工夫を考えたり、我慢することも覚えます。みなさん  
が自由 くふう あそ じかん ばしょ ようい  
が自由な工夫をして遊ぶような時間や場所を用意します。そして、  
せんせいかた いっしょ たの あそ  
先生方もみんなと一緒に楽しく遊ぶようにします。



## ★ 学習について



藤の園では、学習はとても大切なことだと考えています。それは、藤の園の目標にもあるように、みなさんは自分の可能性や個性を最大限に発揮して未来を切り開く子どもたちだと信じているからです。小学生は交流ホールでできるだけ一人ひとりに合った学習支援をします。中学生は夕食後に交流ホールで学習会をします。

## ★ 進学や就職について



進路を決めるときには、みなさんの考えを大切にすることはもちろんですが社会で生活していく力や家族との関係、応援してくれるところなどを考えて、みなさんが納得できる一番いい進路が決められるように支援します。

## ★ 地域のつながり



ボランティアさんの受入れや民区行事への参加、スポーツ少年団や老人ホームのおじいちゃんやおばあちゃんとの世代間の交流など、地域のみなさんとの交流の機会を設けます。自然な形でみなさんが友達を連れて藤の園に遊びに来られるような環境や雰囲気を作っていきます。

## ★ 外出について



友達との外出は、より良い友達関係を作るためにも大切なことです。子ども同士の外出時間は、午後1時から午後5時00分です。外出は学校が休みの日です。（夏休みなどは平日でも認めています。）外出するときは、電話などがきたための帰園時間や行き先をホームの先生に必ず知らせておいてください。友達の家に泊まることは、学校の決まりと同じで認めていません。



## ★ 携帯電話について

携帯電話は、高校1年生から使うことができます。購入するときには保護者、担当の先生と十分に話し合ってお園長の許可を得てください。Wi-Fiについては使用を認めていませんので契約時にご注意ください。また、必ずフィルタリングを行なってください。契約時に「携帯電話使用に関する誓約書及び使用届」を提出していただきます。無断での使用は禁止です。使用料金は保護者や個人負担となります。TPO（時間や場所や状況）を考えながらみんなで決めたルールを守りましょう。

## ★ 健康管理について

体調の悪いときは、遠慮しないで先生に話してください。看護師やホームの先生が病院を受診するなど適切に対応します。受けていない予防接種も受けるようにしています。インフルエンザなどにかかったときは、静養室で病気が治るまで静養します。

## ★ パソコンの使用について

学校の調べものやレポートなど使う目的がはっきりしていればパソコンを使うことができます。使用時間が決まっていますので先生に確認してください。パソコンは色々な情報を知ることができる便利な道具ですが、その反面、色々な事件に巻き込まれる可能性もある危険な道具です。



## ★ プライバシーの保護について

先生方は、みなさんのプライバシーを守ります。プライバシーとは、「生活せいにかつしていて他人たにんに口出くちだしされたりしない、安心あんしんして過ごすことのできる自由じゆう」のことです。ですから、個室こしつに勝手かってに入ったり、手紙てがみを勝手に見たり、電話でんわのやりとりを制限せいげんすることはありません。ただし、みなさんにとってよくないと思うときは、手紙てがみや電話でんわを制限せいげんすることもあります。

## ★ おこづかいについて

毎月まいつき、おこづかいがもらえます。使い方つかいかたはみなさんの自由じゆうですが、無駄遣いむだづかしないことや貯金ちよきんの大切たいせつさも教えます。買い物かものをしたときは、必ずかならレシートりようしゅうしょか領収書みせをお店からもらうこと。そして、こづかい帳ちようきにゆうに記入きいりして、おつりおつりがあれば先生せんせいに渡わたすこと。必要ひつようのないお金かねを持っているとトラブルげんいんの原因げんいんになります。みなさんのおこづかいは税金ぜいきんです。大切たいせつに使いましよう。



# ★ タイムスケジュール (平日)



じ かん 時 間	うご 子どもの動き	しよくいん うご 職員の動き
6:00	きしやう みじたく せんめん 起床 身支度 洗面	きしやうなが 起床 促し
6:30	ちやうしよく 朝食	ちやうしよくじゆんび ちやうしよく 朝食準備 朝食
7:20	しやうがくせいとうこう 小学生登校	とうこうなが みおく 登校 促し 見送り
8:00	ようちえんとうえん ちゆうこうせいとうこう 幼稚園登園、中高生登校	ちやうかい 朝会 (8:45~)
11:00	みしゆうえんじ えんないほいく 未就園児 園内保育	そんじ せんたく ユニット内掃除・洗濯など
12:00	ちゆうしよく ごすい 昼食 午睡	にっしせいり 日誌整理
16:00	しやうがくせいきえん しゆくだい 小学生帰園 宿題など	がくしゆうしどう 学習指導
18:00	ゆうしよく 夕食	ゆうしよくじゆんび にゆうよくかいじよ 夕食準備 入浴介助など
19:00	にゆうよく よか 入浴 余暇	ゆうしよく 夕食
20:00	ようじしゆうしん 幼児就寝	しゆうしんうなが よ き そ ね 就寝 促し(読み聞かせ、添い寝など)
20:30	しやうがくせいしゆうしん 小学生就寝	
22:00	ちゆうこうせいしゆうしん 中高生就寝	にっしせいり しゆくちやくしや ひきつ 日誌整理 宿直者へ引継ぎ

せんせいがた いっしょ せいかつ つく きそくただ せいかつ  
先生方は、みなさんと一緒に一日の生活を作ります。規則正しい生活を  
とお きほんてき せいかつしゆうかん しゃかいじょうしき しゃかいきはん しゃかい あ まえ  
通して基本的な生活習慣や社会常識や社会規範(社会で当たり前  
こと)が身につくように支援します。

そのため先生方は次のことを心掛けています。

- ・指示や声掛けは適切に行ない穏やかでけじめのある生活ができるよう  
にします。
- ・普段から先生方のことば使いや態度がみなさんの手本となるようにし  
ます。
- ・守るべきルール、「しなければならないこと」と「してはいけないこと」  
をはっきりみなさんに説明します。

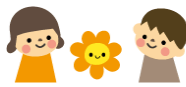


## ねんかんぎょうじ 年間行事について



月	行 事 名
4 月	園遊会
5 月	
6 月	大船渡市長杯球技大会
7 月	夏休み TDL2 泊3日の旅行
8 月	サマーキャンプ 一関夏祭り ふれあいソフトボール大会
9 月	BBS球技大会
10月	運動会
11月	福光園訪問
12月	サンタニコラオのお祝い クリスマス会 年越し
1 月	お正月
2 月	スケートなどのホーム行事
3 月	卒業式 卒業を祝う会

ことは、<sup>ゆめききん</sup>あめみや<sup>かつよう</sup>夢基金を活用して、<sup>とうきょう</sup>東京への<sup>りょこう</sup>旅行や<sup>たんい</sup>ホーム単位の  
<sup>しょうりょこう</sup>小旅行を<sup>よてい</sup>予定しています。その他にも<sup>ほか</sup>色々な<sup>いろいろ</sup>行事や<sup>ぎょうじ</sup>プロ野球の<sup>やきゅう</sup>観戦  
<sup>しょうたい</sup>の招待などたくさん<sup>ぎょうじ</sup>行事があります。行事への<sup>ぎょうじ</sup>参加は<sup>さんか</sup>自由です。み  
<sup>きも</sup>なさんの<sup>たいせつ</sup>気持ちを<sup>まいつき</sup>大切に<sup>きょうかい</sup>します。毎月1回<sup>きょうかい</sup>教会ミサ(子どもの<sup>さいぎ</sup>祭儀)  
 にも<sup>い</sup>行きますが<sup>きょうせい</sup>強制ではありません。



## くじょうかいけつじぎょう

# 苦情解決事業について



みなさんが生活せいかつしていて、嫌いやなことや困こまったことを解決かいけつするための体制たいせいや仕組みしくを作つくっています。嫌いやなことや困こまったことがあったら、はじめにホームの先生せんせいに相談そうだんしてください。

解決かいけつできないときは、苦情受付くじょううけつけ係かかりの千葉幸江ちばゆきえ先生、佐藤道也さとうみちや先生に直接ちよくせつ話はなしてください。

話しづらいときは1階はなのフランシスコホームの前まえと2階かいのガブリエルホームの前に「なんでもボックス」がありますから紙かみに書かいて入れてください。直接ちよくせつ、第三者委員だいさんしゃいいんの小山峯雄おやまみねお先生か狩原光子かりはらみつこ先生に相談そうだんしてもかまいません。

### 藤の園くじょうとうの苦情等かいけつだいせいの解決体制

うけつけたんとうしや 受付担当者	くじょうかいけつせきにんしゃ 苦情解決責任者	だいさんしゃいいん 第三者委員
佐藤 志織	マウエル・クリスタ	小山 峯雄(☎21-0148)
佐藤 道也		狩原 光子(☎23-1554)

### その他ほかに相談そうだんできるところ ～困こまったときは相談そうだんしましょう～

じどうそうだんしよ 児童相談所	いわてけんふくしそごうそうだん 岩手県福祉総合相談センター	019-626-9604
〃	一関児童相談所	0191-21-0560
〃	宮古児童相談所	0193-62-4059
いわてけん けんちよう 岩手県(県庁)	いわてけん こそだ しえんか 岩手県子ども・子育て支援課	019-651-3111
チャイルドライン ※月～土曜日・午後4時～9時		0120-99-7777 (フリーダイヤル)
いわてべんごしかいほうりつそうだん 岩手弁護士会法律相談センター		019-623-5005
いわてけんふくし 岩手県福祉サービス運営適正化委員会 平日8時30分～17時30分		019-637-8871
ひとりで悩 <small>なや</small> まないで、いじめ相談 <small>いじめそうだん</small> (24時間いつでも受付)		019-632-7830



## あんぜんいいんかい 安全委員会について



みなさんが安心してのびのびと生活するために、子ども同士の暴力や職員から子どもへの暴力、子どもから職員への暴力がないように「安全委員会」を作っています。児童相談所の先生、小・中学校の先生、地域の代表者、藤の園の職員がメンバーとなっています。暴力が起きたら安全委員会の先生が集まり、事実確認をして「嚴重注意」や「別室移動」、「一時保護」などの対応をします。暴力はぜったいにしてはいけません。

「口で言う」「やさしく言う」「その場から離れる」「先生に相談する」などをすると暴力に発展することが少なくなります。

安全委員会の委員は次のみなさんです。

職名	所属
委員長	地域の代表
副委員長	藤の園 副園長
委員	山目小学校 副校長
〃	磐井中学校 副校長
〃	一関児童相談所 次長
事務局	藤の園 児童指導員
〃	藤の園 児童指導員

今年度から聞き取りを毎月します！





せいかつひゃっか  
ふじのその生活百科Q & A



しつもん	こたえ
きれいなものは残してもいいの？	少しは食べるようにしましょう。栄養士がみなさんのからだのことを考えて献立を作っています。
お風呂は毎日入れるの？	毎日入れます。
メガネやコンタクトは買ってもらえるの？	買ってもらえます。高価なものですから大切に使いましょう。
自転車は買ってもらえるの？	中高生には、1台ずつ貸しています。小学生用もありますが、一人ひとりにはありません。
体育館は自由に使えるの？	先生に話して使うことができます。ただし、サッカーボールなどの使用は禁止しています。
図書室はいつも使えるの？	先生に話して使うことができます。色々な本やマンガもあるので読んでください。
新聞や雑誌は読めるの？	新聞は事務所の入り口にあります。マンガ本を購読していますが、読みたい本があれば先生に相談を。
動物は飼ってもいいの？	虫や魚などの小さな動物を飼うことはできますが、犬やねこを飼うことはできません。
おやつはあるの？	あります。食べ過ぎに注意しましょう。
習い事はできるの？	先生と相談してください。できるだけ色々な経験を積んでほしいと思っています。
学校の友達と遊べるの？	休みの日には遊ぶことができます。学校のある日は勉強もあるので遊ぶ時間はあまりありません。
部活用品は買ってもらえるの？	部活に必要なものは買ってもらえます。ただし、大切にしてください。

しつもん	こたえ
藤の園には何歳までいられるの？	高校3年生までいられます。事情があれば20歳までいられます。
洗濯はどうするの？	小学生までは先生がします。中学生以上は自分でします。
服は買ってもらえるの？	必要な服は買ってもらえます。
おこづかいはもらえるの？	小学3年生までは月1000円、小学4年生から1500円、中学生は2000円、高校生は5000円です。
テレビはいつもみられるの？	自由な時間にみられます。ブルーレイもあるので録画でも見られます。時間を決めて仲良く見ましょう。
個室はだれがはいるの？	中学生以上が個室となっていますが、ホームの状況によっては小学生でも使うことができます。
電話はできるの？	1階の階段の下に公衆電話があります。
そうじはするの？	土曜日の朝食後にみんなでします。自分たちのホームやみんなが使うところはいつもきれいにしましょう
自分で何か作って食べれるの？	ホームの先生と相談してください。食事の準備や調理など、いっぱいお手伝いしてください。
とこやさんには行けるの？	ボランティアのとこやさんや近くの床屋さんに行きます。髪をそめることはできません。
車の免許はとれるの？	18歳になればとれます。ただし、自分のお金でとることになるので、計画的な貯金をおすすめします。
資格はとれるの？	学校の色々な検定を受けることができます。色々な検定にチャレンジしてください。
休みの日はゆっくりねれるの？	休みの日くらいはゆっくりねたい・・・とだれでも思うことですが、朝食の時間には起きましょう。





しつもん	こたえ
ゲームはできるの？	ゲームは基本的には自由にすることができますが、優先順位があります。ゲームをしていい時間など担当の先生とよく相談してください。
アルバイトはできるの？	学校の許可をもらえばアルバイトをすることができます。担当の先生とよく相談して下さい。
病院はいけるの？	看護師が判断して病院を受診します。具合の悪いときは早めに言ってね。
通販で欲しいものは買えるの？	原則、通販での買い物は認めていません。
友だちをホームに呼んでもいい？	プライバシーのこともあるので、友達を園舎の中には入れません。友だちと遊ぶときは園庭などで・・・
お店でご飯は食べられるの？	休みの日などに外食に行けます。ホームの先生に食べに行きたいお店をお話ししてみてもいい。
誕生日はお祝いするの？	生まれた日は大切ですのでホームでお祝いをしています。
携帯電話はどこの機種でもいいの？	契約会社はどこでもいいです。購入時のルールは守ってね。
塾には通えるの？	中学生から希望者は通塾の利用も許可しています。担当の先生と相談して下さい。
みんなでおでかけするの？	園のみんなのでかけたり、ホームのでかけたりしています。
外で遊べる場所はあるの？	敷地内にグラウンドと遊具がありますのでいっぱい遊んでください。ボール遊びもできますが周りに気を付けましょう。冬は雪遊びもできます。
プレールームってなに？	幼児さんが遊ぶ部屋です。

# 先生方からのメッセージ

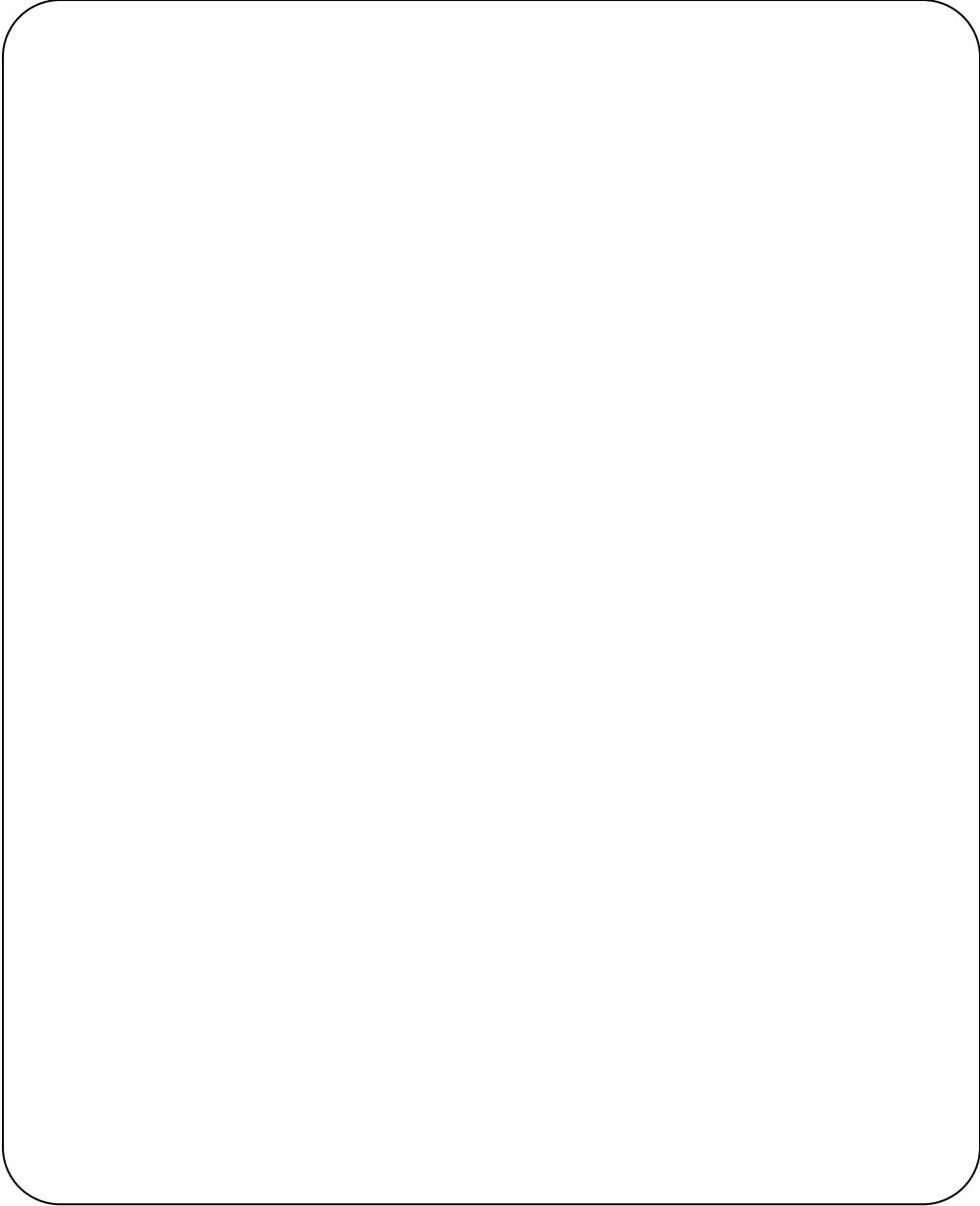
～私たち職員は次のことを約束します～

- 1 私<sup>わたし</sup>たち職員<sup>しよくいん</sup>は、みなさん<sup>たい</sup>に対して、どんな理由<sup>りゆう</sup>があっても、体罰<sup>たいばつ</sup>や不適切<sup>ふてきせつ</sup>な関わり<sup>かが</sup>はしません。
- 2 私<sup>わたし</sup>たち職員<sup>しよくいん</sup>は、みなさん<sup>たい</sup>に対して、人格<sup>じんかく</sup>を傷つけ、否定<sup>いす</sup>するような態度<sup>ひてい</sup>や差別的<sup>たいど</sup>な言葉<sup>さべつてき</sup>や態度<sup>ことば</sup>をとりません。
- 3 私<sup>わたし</sup>たちは、みなさん<sup>じんかく</sup>の人格<sup>そんちよう</sup>を尊重<sup>なまえ</sup>した名前<sup>よ</sup>の呼び方<sup>かた</sup>を基本<sup>きほん</sup>とし、みなさん<sup>ようぼう</sup>の要望<sup>たい</sup>などに対して無視<sup>むし</sup>したり放置<sup>ほうち</sup>したり、威圧<sup>いあつてき</sup>的な態度<sup>たいど</sup>はとりません。
- 4 私<sup>わたし</sup>たち職員<sup>しよくいん</sup>は、みなさん<sup>まも</sup>のプライバシー<sup>こじん</sup>を守り、個人<sup>じょうほう</sup>情報<sup>ほか</sup>についても他<sup>ほか</sup>にもりません。

いやだな～と、思<sup>おも</sup>うことがあ<sup>そうだん</sup>ったら相談<sup>そうだん</sup>してね！



× ㄟ





「・・・私の心の真ん中には、この大切な夢が常  
にあるので、自分が本当になりたい姿を忘れずに  
一生懸命に追っていきたいです。・・・」

卒園したSさんのメッセージです。

藤の園が、子どもたち一人ひとりの夢を育み、  
未来に向かって力強く羽ばたくことができる施設  
でありたいと思っています。



児童養護施設一関藤の園児童養護施設 一関藤の園  
〒021-0061  
岩手県一関市山目字館2 - 5  
tel 0191-23-1544 fax 0191-23-1545  
E-mail : ichi.fujinosono@mirror.ocn.ne.jp  
<http://fujinosono.or.jp/>

2016年6月8日発行

なまえ