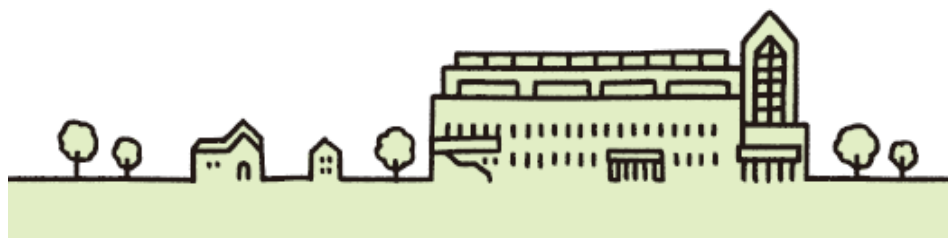


せいかつのしあい



いちのせき ふじのその



たいせつ 藤の園で大切にしていること

★ きほんりねん 「いの かんしゃ ころ」 基本理念『祈りと感謝の心』

藤の園で大切にしていることは『祈りと感謝の心』です。今の社会は、
ものがあるかないかでその人の価値を決めてしまいがちです。藤の園では、
かたち み ころ たいせつ
形の見えないもの（心）を大切にしています。そして、一人ひとりが
かけがえのない存在であるということです。

わたし かぞく いの びょうき ひと はや げんき
私たちは、「家族のために祈る」「病気の人が早く元気になるように
いの ねが いろいろ いの いろいろ て あ いの
祈る」「願いがかなうように祈る」など色々なときに手を合わせてお祈り
をします。たくさんの人たちに支えられていることを知り、祈ることを通
して感謝の心とおもいやりの心大切にしています。

★ よういくもくひょう こ ぞう ★ 養育目標（めざす子ども像）

みなさん一人ひとり、いろいろな可能性やすばらしい力を持っています。

わたし も ちから だ おうえん
私たちは、みなさんが持っているその力が出せるように応援します。

そのために次の3つのことばを大切にしています。

- 『ありがとう』と言えること
すなお かんしゃ きも あらわ ひと
（素直に感謝の気持ちを表せる人）
- 『ごめんなさい』と言えること
すなお じぶん おこ ふ かえ ひと
（素直に自分の行ないを振り返ることができる人）
- 『お願いします』と言えること
よ にんげんかんけい きず ひと
（良い人間関係を築ける人）



ねんど じぎょうけいかく 2019年度の事業計画について



じぎょうけいかく ねんかん
事業計画は、この1年間に藤の園がどんなことをしていくのか、どんな
ところちからに力いを入れていくのか、藤の園をよりよくするため設計図せつけいずです。

★基本的な考え方

「あんしん あんぜん あんてい せいかつ とお
『安心・安全・安定した生活を通して』

さいぜん りえき ついきゅう
『みなさんの最善の利益を追求します』

みなさんの安心・安全・安定した生活をさらに高め、みなさん一人ひ
とりに寄り添よった養育よういくを実践じっせんします。

ねんど ちから い こうもく
2019年度にとくに力を入れる項目

ねんど まんぞくど たか しく
2019年度はみなさんの満足度を高める仕組みをつくります

ふじ その じ こじつげん こせい かのうせい さいだいげん はっき
藤の園では、「自己実現のために個性や可能性を最大限に発揮して
みらい き ひら よういくもくひょう かか
未来を切り開く子ども」を養育目標に掲げています。みなさん一人ひ
とりがすばらしい力ちからを持っています。その力を引き出し社会ひだで自立しゃかいでき
るようしえんに支援していきます。

とくに、近年きんねんは学がく習しゅう支しえん援えんに力ちからを入れてきました。その成果せいこがだんだ
んと出てきました。もともとあったみなさんの力ちからが出てきたのです。

ことし がくしゅうしえん しんがくしえん じりつ む とく
今年も学がく習しゅう支しえん援えんや進学しんがく支しえん援えん、自立じりつに向けた取り組みをみなさんと

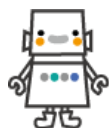
そうだん
相談そうだんしながら進すすめていきます。



事業計画の重点項目（とくに力を入れていくこと）

- 1 一人ひとりの考えを聞いて要望などにていねいに応えます
ホーム会議や自治会、アンケートなどを通してみなさんの意見や要望を生活の中に取り入れていきます。
- 2 みなさんの権利を大切にします
みなさんが、いつでもどこでも、かけがえのない一人の人として、愛され、守られ、健康で幸せに生活できるようにします。
- 3 自立支援計画を作成して支援します
みなさんが退園してからも困らないように、今、どういうところをがんばってほしいのか計画を立てて応援していきます。
- 4 学習支援・進学支援・進路支援に力を入れます
学習環境を整え、学力に応じた学習支援を行ないます。高校卒業後の進路についても進学や就職を応援します。
- 5 色々な先生方と協力してみなさんを応援していきます
児童相談所や学校の先生方など色々な先生と協力しながら、みなさんの応援をしています。
- 6 家族のみなさんと協力します
みなさんの成長のためにはご家族のみなさんの協力がとても大切です。家族のみなさんとよい関係を築きながら相談していきます。





せい かつ 生活 につい て



子どもたちは、6つのユニットと少し離れたところに一軒家を借りたグループホームで生活しています。

★ ホームのメンバー

く ぶん 区 分	ほーむめい ホーム名	く ぶん 区 分	ほーむめい ホーム名
ほん えん かい 本 園 3階	テレサホーム	ほん えん かい 本 園 3階	ラファエルホーム
ほん えん かい 本 園 2階	ルカホーム	ほん えん かい 本 園 2階	ガブリエルホーム
ほん えん かい 本 園 1階	フランシスコホーム	ほん えん かい 本 園 1階	ミカエルホーム
ちいきしょうきほじどうようごしせつ 地域小規模児童養護施設		マリアホーム	

ホームのメンバーは、子どもたち同士の関係や職員との関係などを考え、みなさんの意見や要望を聞いて毎年3月末に決めます。

それぞれのホームは、ひとつの家庭と同じです。他のホームに勝手に入ったり黙って入ったりできません。用事のあるときは、入口のインターフォンやノックをしてホームの先生の許可をもらってから入ってください。

また、食事の時間や勉強時間のときは入らないようにしてください。入る時は、「おじゃまします」や「失礼します」、帰るときは「おじゃましました」とあいさつしてください。

夕食のあとは、くつろいでしずかにホームで過ごします。





たてもの 建物やユニットについて



たてもの しょくどう つか ばしょ こしつ
建物は、食堂やリビングなどみんなが使う場所と個室などがあります。
わたし すまう たいせつ かんが にわ じゅもく くさばな
私たちは、「住まう」ということを大切に考え、庭の樹木や草花、
それぞれのホームや廊下などの絵や生花にも気を配ります。きれいに
ゆ とど たてもの とお いけん きぼう こんだて と ふつう いえ
行き届いた建物を通してみなさん一人ひとりを大切にしているとい
うメッセージを伝えたいと思っています。



しょくじ 食事について



しょくじ いちばんだい す じかん おも
食事はみなさんにとって一番好きな時間だと思ひます。私たちは、
「いつ、何を食べたかよりも、いつ、だれと食べたか」を大切にしま
す。そのために、みなさんの意見や希望を献立に取り入れて、普通の家
のような食事ができるようにしています。



いふく もの 衣服や持ち物について



ふくそう もの この こせい たいせつ ふく
服装や持ち物については、みなさんの好みや個性を大切にします。服
を買う時は自分で選んで買うようにしています。季節にあった服装や
がっこう あそび とき ふくそう じぶん えら こえ か とき
学校や遊ぶ時の服装など自分で選べるように声を掛ける時もありま
す。

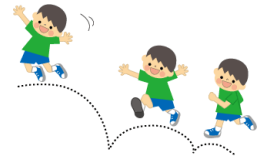


あそび や レクリエーションについて



せんせいがた あそび だいす あそび とも かんけい
先生方も遊ぶことは大好きです。遊びは友だちとの関係をよくしたり、
いろいろ くふう かんが がまん おぼ
色々な工夫を考えたり、我慢することも覚えます。みなさんが自由に
くふう あそび じかん ばしょ ようい せんせいがた
工夫をして遊ぶような時間や場所を用意します。そして、先生方も
みんなと一緒に楽しく遊ぶようにします。





★ 学習について

藤の園では、学習はとても大切なことだと考えています。それは、藤の園の目標にもあるように、みなさんは自分の可能性や個性を最大限に発揮して未来を切り開く子どもたちだと信じているからです。
小学生は交流ホールでできるだけ一人ひとりに合った学習支援をします。中学生は夕食後に交流ホールで学習会をします。

★ 進学や就職について

進路を決めるときには、みなさんの考えを大切にすることはもちろんですが社会で生活していく力や家族との関係、応援してくれるところなどを考えて、みなさんが納得できる一番いい進路が決められるように支援します。高校卒業後の進学についても積極的に支援します。

★ 地域のつながり

ボランティアさんの受入れや民区行事への参加、スポーツ少年団や老人ホームのおじいちゃんやおばあちゃんとの世代間の交流など、地域のみなさんとの交流の機会を設けます。自然な形でみなさんが友だちを連れて藤の園に遊びに来られるような環境や雰囲気を作っていきます。

★ 外出について

友だちとの外出は、より良い友だち関係を作るためにも大切なことです。子ども同士の外出時間は、午後1時から午後5時00分です。外出は学校が休みの日です。（夏休みなどは平日でも認めています。）外出するときは、電話などがきたときのために帰園時間や行き先をホームの先生に必ず知らせておいてください。友だちの家に泊まることは、学校の決まりと同じで認めていません。

★ 携帯電話について

携帯電話は、高校1年生から使うことができます。購入するときは保護者、担当の先生と十分に話し合って園長の許可を得てください。Wi-Fiについては使用を認めていませんので契約時にご注意ください。また、必ずフィルタリングを行なってください。契約時に「携帯電話使用に関する誓約書及び使用届」を提出していただきます。無断での使用は禁止です。使用料金は保護者や個人負担となります。TPO（時間や場所や状況）を考えながらみんなで決められたルールを守りましょう。

★ 健康管理について

体調が悪いときは、遠慮しないで先生に話してください。看護師やホームの先生が病院を受診するなど適切に対応します。受けていない予防接種も受けるようにしています。インフルエンザなどにかかったときは、静養室で病気が治るまで静養します。

★ パソコンの使用について

学校の調べものやレポートなど、使う目的がはっきりしていればパソコンを使うことができます。使用時間が決まっていますので先生に確認してください。パソコンは色々な情報を知ることができる便利な道具ですが、その反面、色々な事件に巻き込まれる可能性もある危険な道具です。



★ プライバシーの保護について



先生方は、みなさんのプライバシーを守ります。プライバシーとは、「生活していて他人に口出しされたりしない、安心して過ごすことのできる自由」のことです。ですから、個室に勝手に入ったり、手紙を勝手に見たり、電話のやりとりを制限することはありません。ただし、みなさんにとってよくないと思うときは、手紙や電話を制限することもあります。

★ おこづかいについて



毎月、おこづかいがもらえます。使い方はみなさんの自由ですが、無駄遣いしないことや貯金の大切さも教えます。買い物をしたときは、必ずレシートか領収書をお店からもらうこと。そして、こづかい帳に記入して、おつりがあれば先生に渡すこと。必要のないお金を持っているとトラブルの原因になります。みなさんのおこづかいは税金です。大切に使いましょう。



★ タイムスケジュール (平日)



時間	子どもの動き	職員の動き
6:00	起床 身支度 洗面	起床 促し
6:30	朝食	朝食準備 朝食
7:20	小学生登校	登校 促し 見送り
8:00	幼稚園登園、中高生登校	朝会 (8:45~)
11:00	未就園児 園内保育	ユニット内掃除・洗濯など
12:00	昼食 午睡	日誌整理
16:00	小学生帰園 宿題など	学習指導
18:00	夕食	夕食準備 入浴介助など
19:00	入浴 余暇	夕食
20:00	幼児就寝	就寝 促し(読み聞かせ、添い寝など)
20:30	小学生就寝	
22:00	中高生就寝	日誌整理 宿直者へ引継ぎ

★ 先生方は、みなさんと一緒に一日の生活を作ります。規則正しい生活を通して基本的な生活習慣や社会常識や社会規範（社会で当たり前のこと）が身につくように支援します。

そのために先生方は次のことを心掛けています。

- 指示や声掛けは適切に行ない穏やかでけじめのある生活ができるようにします。
- 普段から先生方のことは使いや態度がみなさんの手本となるようにします。
- 守るべきルール、「しなければならないこと」と「してはいけないこと」をはっきりみなさんに説明します。



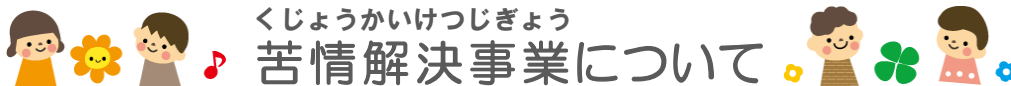


ねんかんぎょうじ 年間行事について



月	行 事 名
4 月	ご復活 園遊会
5 月	マリア祭
6 月	大船渡市長杯球技大会
7 月	転地養護（海水浴など）
8 月	サマーキャンプ 一関夏祭り ふれあいソフトボール大会 ライオンズクラブ夏祭り
9 月	BBS球技大会 BBQ
10月	運動会
11月	福光園訪問
12月	サンタニコラオのお祝い クリスマス会 年越し
1 月	お正月
2 月	スケートなどのホーム行事
3 月	卒業式 卒業を祝う会

ほかに いろいろ ぎょうじ しょうたいぎょうじ ぎょうじ ぎょうじ
その他にも色々な行事や招待行事など、たくさん行事があります。行事へ
さんか じゅう きも たいせつ まいつぎょうかい
の参加は自由です。みなさんの気持ちを大切にします。毎月教会ミサ
（子どもの祭儀）にも行きますが強制ではありません。



みなさんが生活せいかつしていて、嫌いやなことや困こまったことを解決かいけつするための体制たいせいや仕組みしくを作つくっています。嫌いやなことや困こまったことがあったら、はじめにホームの先生せんせいに相談そうだんしてください。

解決かいけつできないときは、苦情受付くじょううけつけ係かかりの佐藤道也さとうみちや先生かか狩野友紀子かのゆきこ先生せんせいに直接ちよくせつ話はなしてください。

話はなしづらいときは1階かいのフランチスコホームの前まえと2階かいのガブリエルホームの前まえに「なんでもボックス」がありますから紙かみに書かいて入いれてください。直接ちよくせつ、第三者委員だいさんしゃいいんの小山峯雄おやまみねお先生せんせいか長尾美恵子ながおみえこ先生せんせいに相談そうだんしてもかまいません。

藤の園くじょうとうの苦情等かいけつたいせいの解決体制

うけつけ担当者 受付担当者	くじょうかいけつせきになしや 苦情解決責任者	だいさんしゃいいん 第三者委員
さとう みちや 佐藤 道也	わたなべ としゆき 渡部 俊幸	おやま みねお (☎21-0148)
かの ゆきこ 狩野 友紀子		ながおみえこ (☎21-1580)

ほかに相談そうだんできるところ ～困こまったときは相談そうだんしましょう～

じどうそうだんじよ 児童相談所	いわてけんふくしそごうそうだん 岩手県福祉総合相談センター	019-626-9604
//	いちのせきじどうそうだんじよ 一関児童相談所	0191-21-0560
//	みやこじどうそうだんじよ 宮古児童相談所	0193-62-4059
いわてけん けんちよう 岩手県 (県庁)	いわてけん こそだ しえんか 岩手県子ども・子育て支援課	019-651-3111
チャイルドライン ※月～土曜日・午後4時～9時		0120-99-7777 (フリーダイヤル)
いわてべんごしかいほうりつそうだん 岩手弁護士会法律相談センター		019-623-5005
いわてけんふくし うんえいてきせいはいんかい 岩手県福祉サービス運営適正化委員会 平日8時30分～17時30分		019-637-8871
ひとり <small>なや</small> で悩 <small>なや</small> まないで いじめ相談 <small>そうだん</small> (24時間いつでも受付)		019-632-7830



あんぜんいいんかい 安全委員会について



みなさんが安心してのびのびと生活するために、子ども同士の暴力や職員から子どもへの暴力、子どもから職員への暴力がないように「安全委員会」を作っています。児童相談所の先生、小・中学校の先生、地域の代表者、藤の園の職員がメンバーとなっています。暴力が起きたら安全委員会の先生が集まり、事実確認をして「厳重注意」や「別室移動」、「一時保護」などの対応をします。暴力はぜったいにはいけません。

「口で言う」「やさしく言う」「その場から離れる」「先生に相談する」などをすると暴力に発展することが少なくなります。

安全委員会の委員は次のみなさんです。

職名	所属
委員長	地域の代表
副委員長	藤の園 園長
委員	山目小学校 副校長
〃	磐井中学校 副校長
〃	一関児童相談所 次長
事務局	藤の園 児童指導員
〃	藤の園 児童指導員

毎月、みなさんから聞き取りをしています！





せいかつひゃっか
ふじのその生活百科Q & A



しつもん	こたえ
きれいなものは残してもいいの？	少しは食べるようにしましょう。栄養士がみなさんのからだのことを考えて献立を作っています。
お風呂は毎日入れるの？	毎日入れます。
メガネやコンタクトは買ってもらえるの？	買ってもらえます。高価なものですから大切に使いましょう。
自転車は買ってもらえるの？	中高生には、1台ずつ貸しています。小学生用もありますが、一人ひとりにはありません。
体育館は自由に使えるの？	先生に話して使うことができます。ただし、サッカーボールなどの使用は禁止しています。
図書室はいつも使えるの？	先生に話して使うことができます。色々な本やマンガもあるので読んでください。
新聞や雑誌は読めるの？	新聞は事務所の入り口にあります。マンガ本を購読していますが、読みたい本があれば先生に相談を。
動物は飼ってもいいの？	虫や魚などの小さな動物を飼うことはできますが、犬やねこを飼うことはできません。
おやつはあるの？	あります。食べ過ぎに注意しましょう。
習い事はできるの？	先生と相談してください。できるだけ色々な経験を積んでほしいと思っています。
学校の友達と遊べるの？	休みの日には遊ぶことができます。学校のある日は勉強もあるので遊ぶ時間はあまりありません。
部活用品は買ってもらえるの？	部活に必要なものは買ってもらえます。ただし、大切にしてください。

しつもん	こたえ
藤の園には何歳までいられるの？	高校3年生までいられます。事情があれば20歳までいられます。
洗濯はどうするの？	小学生までは先生がします。中学生以上は自分でします。
服は買ってもらえるの？	必要な服は買ってもらえます。
おこづかいはもらえるの？	小学3年生までは月1000円、小学4年生から1500円、中学生は2000円、高校生は5000円です。
テレビはいつもみられるの？	自由な時間にみられます。ブルーレイもあるので録画でも見られます。時間を決めて仲良く見ましょう。
個室はだれがはいれるの？	中学生以上が個室となっていますが、ホームの状況によっては小学生でも使うことができます。
電話はできるの？	1階の階段の下に公衆電話があります。
そうじはするの？	土曜日の朝食後にみんなでします。自分たちのホームやみんなが使うところはいつもきれいにしましょう
自分で何か作って食べれるの？	ホームの先生と相談してください。食事の準備や調理など、いっぱいお手伝いしてください。
とこやさんには行けるの？	ボランティアのとこやさんや近くの床屋さんに行きます。髪をそめることはできません。
車の免許はとれるの？	18歳になればとれます。ただし、自分のお金でとることになるので、計画的な貯金をおすすめします。
資格はとれるの？	学校の色々な検定を受けることができます。色々な検定にチャレンジしてください。
休みの日はゆっくりねれるの？	休みの日くらいはゆっくりねたい・・・とだれでも思うことですが、朝食の時間には起きましょう。



しつもん	こたえ
ゲームはできるの？	ゲームは基本的には自由にすることができますが、優先順位があります。ゲームをしていい時間など担当の先生とよく相談してください。
アルバイトはできるの？	学校の許可をもらえばアルバイトをすることができます。担当の先生とよく相談して下さい。
病院はいけるの？	看護師が判断して病院を受診します。具合の悪いときは早めに言ってね。
通販で欲しいものは買えるの？	原則、通販での買い物は認めていません。
友だちをホームに呼んでもいい？	プライバシーのこともあるので、友達を園舎の中には入れません。友だちと遊ぶときは園庭などで・・・
お店でご飯は食べられるの？	休みの日などに外食に行けます。ホームの先生に食べに行きたいお店をお話ししてみてね。
誕生日はお祝いするの？	生まれた日は大切ですのでホームでお祝いをしています。
携帯電話はどこの機種でもいいの？	契約会社はどこでもいいです。購入時のルールは守ってね。
塾には通えるの？	中学生から希望者は通塾の利用も許可しています。担当の先生と相談して下さい。
みんなでおでかけするの？	園のみんなのでかけたり、ホームのでかけたりしています。
外で遊べるところはあるの？	敷地内にグラウンドと遊具がありますのでいっぱい遊んでください。ボール遊びもできますが周りに気を付けましょう。冬は雪遊びもできます。
プレールームってなに？	幼児さんが遊ぶ部屋です。

先生方からのメッセージ

わたし しょくいん つぎ やくそく
～ 私たち職員は次のことを約束します～

- わたし しょくいん たい りゆう
1 私たち職員は、みなさんに対して、どんな理由があっても、
たいばつ ふてきせつ かか
体罰や不適切な関わりはしません。
- わたし しょくいん たい じんかく きず ひてい
2 私たち職員は、みなさんに対して、人格を傷つけ、否定す
たいど さべつてき ことば たいど
るような態度や差別的な言葉や態度をとりません。
- わたし しょくいん じんかく ぞんちょう なまえ よ かた
3 私たち職員は、みなさんの人格を尊重した名前の呼び方を
きほん ようぼう たい む し ほうち
基本とし、みなさんの要望などに対して無視したり放置したり、
いあつてき たいど
威圧的な態度はとりません。
- わたし しょくいん まも こじんじょうほう
4 私たち職員は、みなさんのプライバシーを守り、個人情報
ほか
についても他にもらしません。

おも そうだん
いやだな～と、思うことがあったら相談してね！





「・・・私^{わたし}の心^{こころ}の真^まん中^{なか}には、この大^{たい}切^{せつ}な夢^{ゆめ}が常^{つね}
にあるので、自^じ分^{ぶん}が本^{ほん}当^{とう}になりた^たい姿^{すがた}を忘^{わす}れず^ずに
一^{いっ}生^{しょう}懸^{けん}命^{めい}に追^おっていき^いたいです。・・・」

卒^{そつ}園^{えん}したS^{えん}さん^{さん}のメ^メッ^ッセ^セー^ージ^ジです。

藤^{ふじ}の園^のが、子^こども^{ども}たち^{たち}一^{いっ}人^{にん}ひ^ひと^とり^りの夢^{ゆめ}を^を育^はく^くみ、
未^み来^{らい}に向^むか^かつ^つて^て力^{ちから}強^{つよ}く^く羽^はば^ばたく^くこ^こと^とが^がで^でき^きる^る施^し設^{せつ}
で^であ^あり^りた^たい^いと^と思^{おも}っ^って^てい^いま^ます。



児童養護施設一関藤の園児童養護施設 一関藤の園
〒021-0061
岩手県一関市山目字館2-5
tel 0191-23-1544 fax 0191-23-1545
E-mail : ichi.fujinosono@mirror.ocn.ne.jp
<http://fujinosono.or.jp/>

2019年7月発行

なまえ